



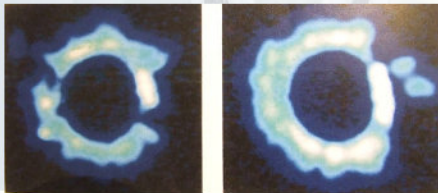
DAS FÜNFTE ELEMENT GMBH®

EINBLICK:



FASZINATION NATURDIAMANT

Lichtbringer & Quelle unzerstörbarer Naturenergie



BIOPLASMA

Die Energie, die uns bewegt

Naturdiamantprodukte



“Naturdiamant & Quarzglas - Eine einzigartige Herausforderung”

Red Herschmann zur Kulturgeschichte des Lichtbringers und der Entwicklung der Naturdiamantprodukte

Beim Diamanten denkt man zunächst einmal nur an sehr exklusiven Schmuck; wie kam es zu der Idee der Arbeit mit Naturdiamanten?

Steine und insbesondere Edelsteine spielen in der Tradition der Heilkunst seit je her eine bedeutende Rolle in vielen unterschiedlichen Kulturen. Auch in der heutigen "Energiearbeit" spielt mineralisches Material aufgrund seines strukturellen Aufbaus eine wichtige Rolle; so hat sich beispielsweise der Einsatz von Quarzen als Träger positiver Naturenergien seit langem bewährt. Beschäftigt man sich nun mit der energetischen Anwendung von Halbedelsteinen und Edelsteinen, führt der Weg schlussendlich zum Naturdiamanten, dem "König" aller Edelsteine, der in der Reinheit seiner Struktur und Schwingungsenergie alles andere weit in den Schatten stellt. Sein Name leitet sich übrigens aus den griechischen Begriffen diaphanin für durchscheinend und adamantos für unbezwingbar ab. Aufgrund seiner Seltenheit und damit nicht zuletzt seines materiellen Wertes stellt der Diamant nach wie vor im Bewusstsein vieler Menschen ausschließlich ein exklusives Schmuckstück dar. Dem gegenüber steht die wesentlich ältere Geschichte des Naturdiamanten in seiner reinen, ungeschliffenen Form als Licht- und Heilsbringer.

Worin besteht, über den materiellen Wert hinaus, der besondere Wert des Naturdiamanten in der Energiearbeit?

Rein physikalisch betrachtet bilden die Kohlenstoffatome, die den Diamanten bilden, ein Kristallgitter, das in allen drei Richtungen des Raumes frei schwingfähig ist. Durch die starken Kräfte, die die Atome im Inneren des Diamanten miteinander verbinden, schwingt der Diamant auf sehr hohen Frequenzen, was hohen Energien entspricht. Der Diamant "verdichtet" damit Energie und tauscht diese mit seiner Umgebung aus. Man kann ihn auch als gleichermaßen Energie sammelnden und Energie spendenden Generator verstehen. Über diese rein physikalische Betrachtung hinaus ergibt sich der besondere Wert des Diamanten natürlich auch aus den

Erfahrungswissenschaftlichen und durch Intuition geleiteten Erkenntnissen, die viele Menschen in der Vergangenheit gemacht haben. In dieser Hinsicht verstehen wir unsere Arbeit mit dem Naturdiamanten auch als Anknüpfung an diese Vergangenheit, in der ja bereits viel "energetisch" gearbeitet und geheilt wurde.

Gab es diese Erkenntnisse zum Naturdiamanten schon in früherer Zeit?

Die Auseinandersetzung des Menschen mit dem Naturdiamanten beginnt anhand nachvollziehbarer Quellen in den ersten Jahrhunderten nach Christi Geburt. Das "Steinbuch" des Plinius aus dem ersten Jahrhundert n.Chr. schreibt dem Diamanten zum Beispiel eine medizinische Wirkung gegen Gift und krankhafte Geisteszustände zu. Aussagen, die sich so auch in Sanskritschriften aus dem fünften Jahrhundert wiederfinden, die freilich wesentlich ältere Quellen wiedergeben. Der Kirchenvater Augustinus (354 - 430 n.Chr.) beschreibt den Diamanten hauptsächlich im Dienst der christlichen Offenbarung als Voraus- und Abbild Christi; er sei ebensowenig bezwingbar wie Christus selbst, und alle, die sich zu ihm bekennen. Im Mittelalter sind es dann vor allem die Schriften der Hildegard von Bingen, die den Diamanten als Heilstein erwähnt. Hier gilt er vor allem als Schmerzstiller, nach Schlaganfall und bei der Behandlung von Krankheiten, die vorwiegend mit dem Gehirn und den Sinnesorganen im Zusammenhang stehen. Grundsätzlich, so Hildegard von Bingen, ... scheut der Teufel den Diamanten. So wurden dem Diamanten auch heilende Kräfte für alle körperlichen und geistigen Übel zugeschrieben, die durch den Teufel in direktem oder übertragenem Sinne verursacht wurden. Seit dem ist viel Zeit vergangen, und der Diamant ist mit zunehmender Aufklärung im Bewusstsein des Menschen zum girls best friend degradiert worden.

Warum wird in der Energiearbeit dem Naturdiamanten der Vorzug vor dem geschliffenen Diamanten gegeben?

Allem voran steht natürlich die Überzeugung, dass einem in der Schöpfung

so vollkommenem Material wie dem Diamanten nichts von Menschenhand zu seiner Perfektion hinzuzufügen ist. In der geschichtlichen Betrachtung fällt auf, dass viele der alten Autoren der gemeinsamen Überzeugung sind, dass nur ein Roh- oder Naturdiamant eine Heilwirkung habe. In Indien, dem ersten Herkunftsland aller Diamanten im Altertum, wurde die Bearbeitung der heiligen Steine grundsätzlich abgelehnt.

Worin bestand nun die besondere Herausforderung bei der Herstellung der Naturdiamant-Produkte?

Die Materialkombination Naturdiamant und Quarzglas war aufgrund der Lichtdurchlässigkeit und der energetischen Eigenschaften von Quarzsand schnell gefunden. Mit der Verbindung beider Materialien jedoch haben wir selbst die renommiertesten und kreativsten Glasbläsereien vor eine echte Herausforderung gestellt. Unzählige Versuche waren notwendig, das energetische Wesen des Diamanten zu erspüren und mit der Bestimmung der richtigen Handgriffe zur richtigen Zeit eine Synthese zu schaffen, die wohl einmalig ist. Dabei ist die Herausforderung nicht nur eine handwerkliche, sondern im Rückblick vor allem auch eine mentale: Mit Zwang kann man in keiner Hinsicht mit Naturdiamanten arbeiten - dies gelingt nur, wenn man sich dem Diamanten mit Respekt vor seiner Herkunft und seinem energetischem Potential nähert.



Red Herschmann - Geschäftsführer der Das fünfte Element GmbH im Interview mit Framelab



BIOPLASMA - Die Energie, die uns bewegt

Zur Bedeutung des Bioplasmas für das menschliche Energiesystem und die Anregung von Bioplasma durch Diamanten

von Diplomphysiker Dr. Michael König

Aus unserer Alltagserfahrung wissen wir, dass es drei Zustände gibt, in denen Materie existieren kann - fest, flüssig und gasförmig. Die Physiker kennen noch einen vierten Zustand - das Plasma. Darunter versteht man für gewöhnlich ein Gas, dessen Atome zumindest teilweise angeregt oder ionisiert sind. Bei einem Atom werden die Atomkerne von einer Wolke aus Elektronen, auch Atomhülle genannt, umkreist. In einem Plasma können die Elektronen der Atomhülle auf höhere Umlaufbahnen wechseln, die einem höherem Energieniveau des Atoms entsprechen. Ein Atom kann also Energie, die von außen in Form von Lichtteilchen zugeführt wird. In der



An apple a day keeps the doctor away - Frische Früchte sind nicht nur reich an Vitaminen, sondern auch an Bioplasma"

Atomhülle Zwischenspeichern, indem die Elektronen, die Lichtenergie aufnehmen, auf höhere Umlaufbahnen wechseln. Man spricht in diesem Fall von einem angeregten Zustand. Das Atom verfügt damit sozusagen über Energiereserven, die es im Grundzustand nicht zur Verfügung hat. Unter Umständen kann auch so viel Lichtenergie aufgenommen werden, dass ein Elektron die Atomhülle verlässt.

In diesem Fall spricht man von einem ionisierten Atom, denn es entstehen freie elektrische Ladungsträger-Ionen. Das Elektron trägt eine elektrisch negative Ladungseinheit mit sich fort und hinterlässt ein positiv geladenes, ionisiertes Atom. Dieser angeregte Plasmazustand, in dem die Atome angeregt oder sogar ionisiert werden, kommt nicht nur in gasförmiger Materie vor. Er wurde dort nur zuerst beobachtet.

Die moderne Physik kennt hingegen auch Plasmazustände in flüssiger und fester Materie. Insbesondere in den Zellen eines lebenden Organismus spricht man daher von Bioplasma. Als Bioplasma bezeichnet man die in einem Organismus gespeicherten Lichtteilchen - die Biophotonen. Man spricht auch von gespeicherter elektromagnetischer Energie. Die Atome und Moleküle einer Zelle können also auch Lichtenergie aufnehmen, Zwischenspeichern und für die in der Zelle ablaufenden biochemischen Stoffwechselprozesse verfügbar machen. Ohne Bioplasma wäre eine Zelle nicht lebensfähig, denn die chemischen Reaktionen in der Zelle würden dann unkontrolliert und chaotisch verlaufen, was zum sofortigen Zusammenbruch und damit zum Zelltod führen würde.

Interessant dabei ist, wie auch die Form von Biomolekülen das Empfangen und Abstrahlen von Biophotonen ermöglicht. So stellt zum Beispiel die mehrfach spiralförmige Anordnung des DNA-Moleküls eine ideale Sende- und Empfangsantenne für Biophotonen dar. Die Zellmembran wirkt außerdem als Hohlraumresonator. Sie verstärkt das elektromagnetische Feld, das durch die Anwesenheit von Biophotonen in der Zelle aufgebaut wird. Es ist ähnlich wie bei einer Gitarre. Würde man eine Gitarrensaite anschlagen, ohne dass der Gitarrenkörper vorhanden wäre, hätte man nur einen sehr leisen Ton. Durch den

Resonanzkörper der Gitarre wird der Ton verstärkt. Genauso funktioniert es auch in den Zellen eines Organismus mit den Biophotonen, wobei man sich das DNA-Molekül als „Saite“ vorstellen kann, die durch die Biophotonen in vielfältiger Weise zum Schwingen angeregt wird. Die elektromagnetische Schwingungsenergie in Form von Bioplasma in einer Zelle ist daher ein Maß für deren Vitalität. Das im Organismus gespeicherte Bioplasma in Form von Biophotonen bzw. elektromagnetischer Energie bewirkt die Selbstorganisation der Stoffwechselprozesse. Krankheits- und alterungsbedingte Prozesse in den Zellen gehen einher mit einer Absenkung der Bioplasma-Konzentration.

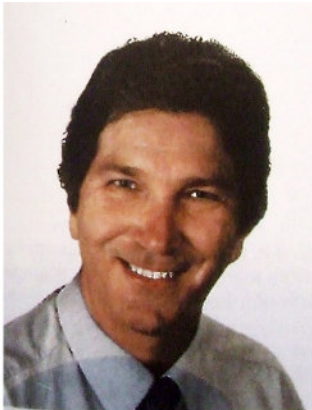
Gesundheit und Leistungsfähigkeit haben also immer auch etwas damit zu tun, wie viel Bioplasma ein Mensch in seinem Organismus speichern kann bzw. wie viel Bioplasma einem Organismus angeboten werden. Es ist daher von besonderem Interesse, mit welchen Methoden sich die Bioplasma-Konzentration eines Organismus und seiner Umgebung anreichern lässt. Der moderne Mensch wird sich dieser Zusammenhänge, zumindest bereits intuitiv, immer mehr bewusst. Zum Beispiel gehen immer mehr Menschen

Bioplasma - das Maß für die Vitalität einer Zelle und somit des ganzen Lebens

bewusster mit ihren Ernährungsgewohnheiten um. Naturbelassene Nahrungsmittel verfügen über eine nachweisbar höhere Biophotonenkonzentration als stark verarbeitete denaturierte Produkte. Sprichwörtlich ist die gesundheitsfördernde Wirkung von Obst: „An apple a day keeps the doctor away.“ Eine Frucht ist ja nicht nur reich an Vitaminen, sondern auch stark angereichert mit Bioplasma, solange die Frucht frisch ist. Ebenso förderlich ist ausreichender Aufenthalt an der frischen Luft. Dies ist aus energetischer Sicht auch klar, denn der Mensch nimmt so durch die Atmung mehr Lichtenergie auf, die in den Molekülen frischer Luft gespeichert ist. Lichtenergie existiert jedoch auch in unterschiedlichen Ordnungsgraden



oder Qualitäten. Man denke nur an den Unterschied von normalem Licht und Laserlicht. Das Licht eines Lasers schwingt absolut kohärent gleichförmig. Die Energie von kohärentem Licht kann daher stärker gebündelt und zielgerichteter eingesetzt werden als inkohärentes „normales“ Licht. Ein relativ schwacher kohärenter Laserstrahl kann ohne weiteres bis zum Mond laufen und von dort zur Erde zurückreflektiert werden. Ein normaler Lichtstrahl würde, bevor er nur ein tausendstel der Entfernung zum Mond zurückgelegt hat, bereits auseinanderlaufen.



Dipl. Physiker Dr. Michael König

Es gibt nun sehr effektive Möglichkeiten, auf die Qualität von Lichtenergie und Bioplasma in unserer Lebensumgebung positiven Einfluss zu nehmen. Besonders geeignet sind hierfür Materialien, die von Natur aus über einen regelmäßigen Aufbau und eine hohe Lichtdurchlässigkeit verfügen. Prinzipiell verfügen alle lichtdurchlässigen Mineralien - also Edelsteine - aufgrund ihrer regelmäßigen kristallinen Struktur über solche resonanzverstärkenden Eigenschaften. Bezüglich dieser Eigenschaften überragt der Diamant hier alle anderen Edelsteine. Diamanten sind in der Lage, den Ordnungs- und Wirkungsgrad der Biophotonenkonzentration ihrer Umgebung deutlich zu harmonisieren und anzuheben. Lichtteilchen, die einen Diamanten durchlaufen, werden an den von den regelmäßig angeordneten Kohlenstoffatomen gebildeten Grenzflächen hin- und herreflektiert und dadurch quasi kohärent harmonisiert und angereichert. Dies geschieht beim Diaman-

ten über einen großen Frequenzbereich hinweg, wobei alle bioenergetisch relevanten Frequenzen gleichermaßen harmonisiert werden, im Gegensatz zum technischen Laser, bei dem nur jeweils eine bestimmte Lichtfrequenz verstärkt wird. Außerdem verfügt der Diamant über die höchste bekannte Eigenfrequenz, da er das härteste bekannte Material ist.

Diamanten - für eine höhere Qualität von Lichtenergie und Bioplasma

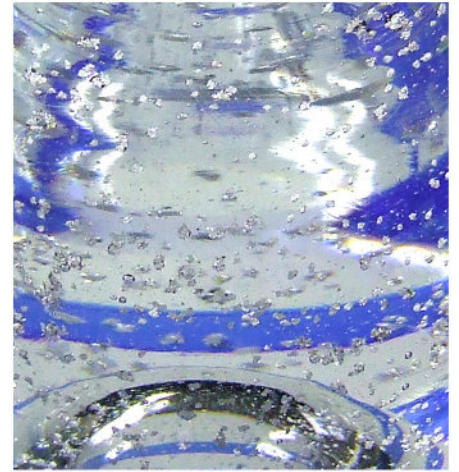
Dadurch wird das Biophotonenfeld in der Umgebung eines Diamanten in einen höheren Ordnungsgrad überführt, der den sich dort aufhaltenden Organismen zugute kommt. Durch geeignete, mit Diamanten bestückte Resonatoren kann daher die Bioplasmakonzentration eines Menschen angehoben werden, und zwar entweder indirekt, indem das durch einen Raumresonator wie den Diamantlichtkörper in der Atemluft angereicherte Bioplasma eingeatmet wird, oder direkt, indem geeignete mit Diamanten bestückte Resonatoren wie die Diamant-Chakraaugen) auf den Körper aufgelegt werden. Auch Flüssigkeiten (Getränke) können durch den Kontakt mit Diamanten mit Bioplasma angereichert werden, was sowohl den Genuss beim Trinken als auch die positive Wirkung auf den Organismus steigert.

Dr. Michael König- Dipl. Physiker

Naturdiamantprodukte - Zur Auswirkung auf das menschliche Energiesystem

Untersucht wurde die Wirkung von Produkten aus der Naturdiamantserie (hier Diamant-Lichtkörper und -Chakrascheiben) auf das menschliche Energiesystem mit Hilfe eines Kirlianvideografie-Messplatzes. Der Kirlianvideografie-Messplatz ermöglicht eine qualitative und quantitative Messung des menschlichen Energiesystems (Bioplasma, Biophotonen-Konzentration und Verteilung). Dabei wird die energetische Abstrahlung eines Terminalpunktes (Endpunkt eines Akupunkturmeridians) einer Versuchsperson in einem Hochspannungshochfrequenzfeld (Kirliangerät) von

einer hochempfindlichen CCD-Kamera aufgenommen und mit Hilfe eines Computers ausgewertet.

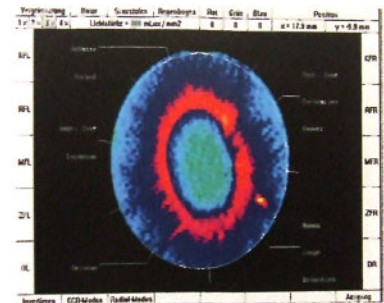


Naturdiamant und Quarzglas -eine einzigartige Materialsynthese

Der Terminalpunkt „Mittelfinger“ (entsprechend dem Meridianendpunkt Perikard bzw. Kreislauf/Sexu) der Versuchsperson wurde vor und nach dem physischen Kontakt der Versuchsperson mit dem Diamantlichtkörper aufgenommen. Der physische Kontakt dauerte bei jeder Versuchsperson ca. 2-3 Minuten.

Kirlianvideografie - eine innovative Methode zur Messung des menschlichen Energiesystems

Die Messungen ergaben bei allen Versuchspersonen einen signifikanten Anstieg der Biophotonenkonzentration im untersuchten Terminalpunkt. Die Abbildungen 1 und 2 (Seite 5) zeigen, wie sich die Biophotonenkonzentration vor und nach dem physischen Kontakt mit dem Diamantlichtkörper typischerweise verändert hat.

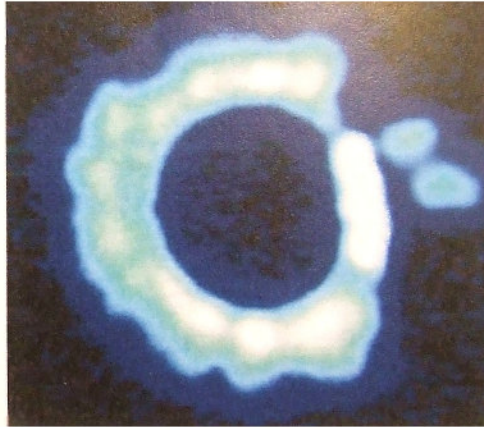
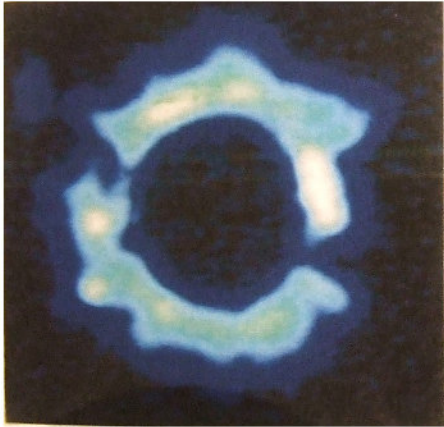


Die Auswertung einer Messung mit der Kirlianvideografie-simultan zum Messgeschehen auf dem Bildschirm



Diamantlichtkörper®

**Naturdiamanten für ein einzigartiges
energetisches Raumklima**



Aus dem Vergleich der beiden Aufnahmen Abb. 1 und Abb. 2 ist deutlich erkennbar, wie die Biophotonenkonzentration durch den Kontakt mit dem Diamantlichtkörper angestiegen ist. Die Strahlenkorona in Abb. 1 ist an einigen Stellen nicht vollständig. Diese Lücken können als energetisch unterversorgte Organbereiche interpretiert werden. In Abb. 2 erkennt man, wie die Strahlenkorona nun nach dem Kontakt mit dem Diamantlichtkörper deutlich an Intensität zugenommen hat. Die Biophotonenkonzentration - ein Maß für die Vitalität - hat eindeutig messbar zugenommen.

"... Eindeutig messbare und signifikante Zunahme der Biophotonenkonzentration als Maß für die Vitalität!"

Die Anwendung der Chakraugen ergaben ebenfalls eine positive Wirkung auf die Energiesysteme der Versuchspersonen. Wiederum wurden die Terminalpunkte Mittelfinger der Versuchspersonen vor und nach dem Auflegen einiger Diamant-Chakrascheiben gemessen. Die Chakrascheiben wurde dabei für ca. 5 Minuten auf unterschiedliche Chakrapunkte der Körpervorderseite aufgelegt. Auch hier ergab sich ein ganz erheblicher Anstieg der Biophotonenkonzentration. Bei der Anwendung der Diamant-Chakrascheiben durch Auflegen auf den Körper kommt es zu einer sehr effektiven Wechselwirkung der in den Chakrascheiben eingebetteten, energetisch wirksamen Rohdiamanten mit den Versuchspersonen.

Fazit: Bei dem „Diamantlichtkörper“ und den „Chakrascheiben“ der Das Fünfte Element GmbH handelt es sich um außerordentlich wirksame und das menschliche Energiesystem anregende und harmonisierende Produkte. Die Anwendung dieser Produkte führt zu einem eindeutig nachweisbaren Anstieg der Biophotonenkonzentration und damit zu einer Vitalisierung der untersuchten Personen.

Dr. Michael König, Diplomphysiker

Der Diamantlichtkörper

Reinstes energetisches Raumklima aus der Symbiose von Glas und Naturdiamant

Aus der Symbiose von Naturdiamanten, hochwertiger Handwerkskunst und unter Verwendung einer speziellen Quarzsandmischung entstehen die Diamantlichtkörper: Objekte von einmaliger Ästhetik und „Ausstrahlung“ im wahrsten Sinnes des Wortes, denn ihr wahrer Wert entfaltet sich in ihrer energetischen Wirkung.

Wo am Arbeitsplatz das energetische Klima durch den Einsatz moderner Büroelektronik, durch Menschenansammlungen oder auch Konflikt und Stress „geladen“ ist, bringt der Diamantlichtkörper Klarheit und energetische Harmonie. In Konferenz- und Meetingräumen kommt die ihm zugeschriebene Fähigkeit zum Tragen, Objektivität und logisches Denken zu fördern: Er bringt im übertragenen Sinne „Licht ins Dunkel“ und uns einen Schritt näher an „weise“ Entscheidungen.

Frei im Raum platziert werden diese Energieobjekte schnell zu Mittelpunkten der Kommunikation. Geradezu magisch ziehen sie Blicke und Menschen an sich, knüpfen kommunikative Bande, werden selbst zum Gesprächsthema und öffnen die Menschen für einander.

Darüber hinaus dienen Diamantlichtkörper® natürlich auch der energetischen Harmonisierung im privaten Wohnbereich; sowohl durch ihre positive Schwingungsenergie als auch aufgrund der ihnen zugeordneten „Reinigungskraft“ für Körper und Seele können sie die dem Menschen eigene Kraft zur Regeneration und die Harmonie der Körperenergien unterstützen. Die im beschriebenen Test durch den Diamantlichtkörper erzielten Ergebnisse hinsichtlich seiner Auswirkung auf das Energiesystem des Menschen lassen sich dahingehend erweitern, dass das in der Raumluft durch einen Diamantlichtkörper angereicherte Bioplasma dem Organismus auch durch die Einatmung unmittelbar zu Gute kommt. So wirkt der Diamantlichtkörper sowohl durch seine Eigenschwingung als auch durch die positiven energetischen Effekte auf den Ordnungsgrad des ihn umgebenden Bioplasmas.



10 Karat Naturdiamant in einem Diamantlichtkörper - den Glanz erhält der eigentlich matte Naturdiamant durch die Erhitzung auf über 1000 Grad Celsius



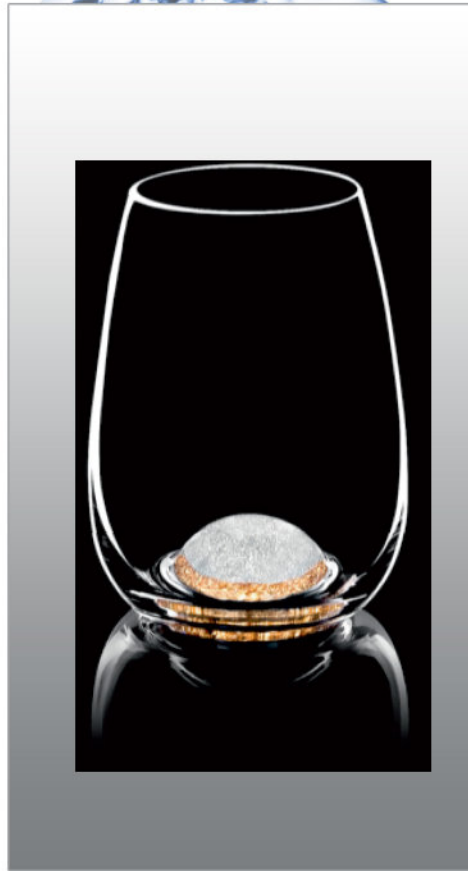
DAS FÜNFTE ELEMENT GMBH®

Energietrinkglas - Trinkgenuss auf neuem Niveau

Exklusive Handarbeit „Made in Germany“ Mundgeblasenes Glas aus einer der renommiertesten Glashütten des Bayerischen Waldes -energetisch veredelt mit **1 Karat Naturdiamant, Blattgold und Silber in einem speziellen Verfahren.**

Die ästhetischste Art, Energie zu tanken: Wasser als reiner Informationsspeicher tritt in Resonanz mit Quantenenergie und bringt dem Körper so deren Schwingungsenergie für mehr Wohlbefinden und Vitalität.

Entdecken Sie die Aromenvielfalt und Energie, die dieses Glas auch allen anderen Getränken entlocken kann



Der Genuss von reinem, frischem Quellwasser aus diesem Glas macht das Trinken zu einem Akt des „Bewusstseins“ - das Wasser als reiner Informationsspeicher tritt in Resonanz mit den Naturdiamanten und bringt dem Körper deren Energie für die Wiederherstellung der inneren „Ordnung“ und eine Harmonisierung unseres Energieflusses.

Mit dem Diamant-Trinkglas können Sie ganz einfach und zudem ästhetisch vollkommen Ihre Getränke auf energetisch höchstes Niveau bringen -Vitalität und positive Naturenergie, die man schmecken kann! Natürliche Aromen werden intensiviert; bittere und saure Geschmacksnoten werden angenehmer und weicher. Bei alkoholischen Getränken wie Wein oder Spirituosen tritt der Naturdiamant in Resonanz mit deren „Geist“ und potenziert das Wesen der natürlichen Inhaltstoffe wie zum Beispiel von Kräutern oder Früchten. **Anreicherung mit Bioplasma für jedes Getränk.**



Diamant Chakrascheiben mit 1 Karat Naturdiamant

Unter Chakren (chakra = Sanskrit für Rad) versteht man Energiezentren des Menschen, die man im übertragenen Sinne als „ätherische“ Kraftzentren verstehen kann, von denen Gesundheit und Wohlergehen unseres Körpers wesentlich abhängen. Die ausführlichsten Berichte und Überlieferungen über Chakren stammen aus Indien. Dieser Tradition entspricht auch die Überordnung von sieben, auf einer Linie entlang der Körpermitte angeordneten Hauptchakren. Unbelastete Chakren „funktionieren“ problemlos und versorgen unseren Körper mit Energie aus den jeweiligen Ebenen, mit denen sie verbunden sind. Sind unsere Chakren und der Energiefluss entlang der Meridiane durch feinstoffliche Blockierungen gestört, kommt es zu Beeinträchtigungen unterschiedlicher Qualität; von seelischer Unausgeglichenheit und Unwohlsein bis hin zu Krankheit. Blockierungen betreffen dabei meist alle Chakren, denn diese sind untereinander und miteinander über das Herz-Chakra verbunden. Diamant-Chakrascheiben können „öffnen“, blockierte Chakren lösen und

den Fluss der feinstofflichen Energien neu in die naturgemäße Bewegung bringen. Dabei kann der Diamant nach Überlieferungen auf alle Chakren gleichermaßen wirken, während einige andere Kristalle nur bestimmten Chakren zugeordnet werden. Entsprechend der 7 Hauptchakren und ihrer farblichen Zuordnung sind die Diamant-Chakraaugen in 7 verschiedenen Farben erhältlich. Die unterschiedlichen Farben der Chakren ergeben sich aus dem „Aufstieg“ des Lichts der Chakren von „Rot“ = Wurzelchakra bis hin zu „Weiß“ = Kronenchakra entsprechend der Verschiebung des kurzwelligen Lichtbereichs des sichtbaren Spektrums. Zur Anwendung werden die Chakrascheiben im Liegen auf das jeweilige Chakra gelegt und dort belassen, bis innere Ruhe eingekehrt ist und der Wunsch nach einem Ende dieser Ruhe erwacht ist. Die Chakrascheiben können direkt auf die Haut oder aber auf die Kleidung gelegt werden, da die energetische Wirkung diese durchdringt. Vorsichtshalber sollten die Chakrascheiben bei unruhigen Personen oder der Anwendung ohne fremde Hilfe

z.B. durch ein leicht zu lösendes Pflaster vor dem Herunterfallen gesichert werden. Das Kronen-Chakraauge muss aufgrund seiner Positionierung auf dem Kopf im Liegen durch z.B. ein Kissen oder eine zusammengerollte Decke fixiert werden; seine energetische Wirkung ist aber auch dann gesichert, wenn seine Lage annähernd der Position entspricht. Werden alle Chakren gleichzeitig aktiviert, so empfiehlt sich eine Positionierung des Körpers entlang der Nord-Süd-Achse - mit dem Kopf nach Norden zeigend. Das mit 2,5 Karat Naturdiamant versehene Chakraauge ist in der Lage, den Ordnungs- und Wirkungsgrad der eingangs beschriebenen Biophotonenkonzentration seiner Umgebung deutlich zu harmonisieren und anzuheben. Im Fall des Auflegens auf den Körper betrifft dies einerseits die Aktivierung der Chakren als „ätherische“ Energiezentren und andererseits auf körperlicher Ebene unmittelbar die bioenergetische Aktivierung des Körpergewebes je nach Platzierung der Chakrascheiben.



Der Diamant-Meridianenergiestab

Energien fließen lassen...

Die traditionelle chinesische Medizin (TCM) kennt neben den Lymphbahnen, Nerven und Blutgefäßen der westlichen Medizin die so genannten Meridiane, die ihren Namen dem Vergleich mit den Längengraden der Erdkugel verdanken. Nach traditioneller Vorstellung handelt es sich dabei um ein System von bilateralen, in Längsrichtung des Körpers verlaufende Energieleitbahnen, in denen unsere Lebensenergie „Qi“ (sprich: „Tschì“) zirkuliert. Ein System von 12 Hauptmeridianen mit unmittelbarem Organbezug bildet dabei ein grundlegendes Kommunikationssystem energetischer Vorgänge in unserem Körper. Dringen pathogene Energien unterschiedlicher Herkunft in dieses Meridiansystem ein, bilden sich Energieblockaden und damit verbundene energetische Störungen unterschiedlicher Ausprägung.

Die Meridiane - Energieleitbahnen des menschlichen Körpers

Der Diamantmeridianenergiestab kann hier in der Anwendung entlang des natürlichen Meridianverlaufs bzw. Energieflusses mit seiner positiven Schwingungsenergie von 1,5 Karat Naturdiamanten dazu beitragen, feinstoffliche Blockaden zu lösen, die natürliche Flussrichtung der Meridianenergien wieder herzustellen und Fülle- bzw. Leerezustände in der Bewegung entlang der Meridiane auszugleichen. Maßgeblich für die Anwendung in der Meridianarbeit sind zum einen Kenntnisse über die „normale“ Flussrichtung eines Meridians und zum anderen die Unterscheidung von Fülle- oder Leerezuständen. So entsprechen alle Meridiane der Körperrückseite und Armaußenseite dem Yang-Prinzip und damit einer Fließrichtung von oben (Himmel) nach unten (Erde); entgegengesetzt entsprechen alle Meridiane der Körpervorderseite und Arminnenseite dem Yin-Prinzip und einer Fließrichtung von unten nach oben.

Genauere Angaben finden sich hier in der vielfältigen Literatur zur Traditionellen Chinesischen Medizin.

Hat man die Grundbegriffe und Prinzipien der Meridiantheorie verstanden, lässt sich unser körperliches und energetisches Wohlbefinden schon mit einfachen Mitteln positiv beeinflussen. Wie bei allen Naturdiamantprodukten wird die Biophotonenkonzentration im Gebiet der Anwendung deutlich erhöht und das Biophotonenfeld wird in einen

Kosmetika und Meridianenergiestab - für einen höheren Wirkungsgrad der Anwendung

Auch in der Kosmetik kann der Diamant-Meridianenergiestab wirkungsvoll eingesetzt werden, so zum Beispiel bei der einer Behandlung vorausgehenden Energetisierung der Haut oder unmittelbar beim Auftragen von Kosmetika auf die Haut. Eine sanfte Massage mit dem



höheren Ordnungszustand mit den entsprechenden positiven Auswirkungen auf den Organismus überführt.

Auch bei der Lösung lokaler Energieblockaden, der Akupressur und der energetischen Stimulation von Reflexzonen leistet der Diamant-Meridianenergiestab so wertvolle Dienste. Aufgrund seines Eigengewichtes lassen sich Druck und Position gut dosieren, der große Querschnitt erlaubt eine ergonomisch leichte und ermüdungsfreie Anwendung.

aufgetragenen Kosmetikum unterstützt energetisch die verwendeten Wirkungsstoffe und deren positiven Einfluss auf das Hautbild.



Diamant - Energieschmuck

Diamant Schutzauge

Symbolischer Schutz und die Energie von einem Karat Natur diamant

Das „Auge des Ra“, auch „Udjat“ oder „Horus-Auge“ genannt, ist von je her eines der beliebtesten ägyptischen Symbole, das auch in vielen angrenzenden Kulturen als „Schutzsymbol“ Einzug gehalten hat und noch heute oft in vielen unterschiedlichen Darstellungsversionen zu sehen ist. Es steht für die Ganzheit und Unerreichbarkeit göttlicher Perfektion sowie für die stete Erneuerung der Welt durch die Kraft des Lichts. Das Diamant-Schutzauge ist Ihr persönlicher, symbolischer „Schutz“ und mit der positiven Energie seiner Naturdiamanten gleichzeitig auch Ihr energetisches Schutzschild. Jedes Stück ist ein in aufwändiger Fusionstechnik handgefertigtes Unikat.



Diamantherz

Symbol der Liebe und des menschlichen Wesens



Das Herz und sein symbolisches Abbild sind mit unzähligen Redensarten und Metaphern verknüpft, die seine Rolle in unserer Vorstellung wiedergeben. Die Liebe als unser wichtigstes Gefühl findet sich im Herzen durch Redensarten wie... sein Herz verlieren oder ... etwas von Herzen geben. Wer nicht empfänglich ist für die Not seiner Mitmenschen hat ... ein Herz aus Stein oder ist hartherzig. Freude und Kummer, Angst und Zuversicht haben ihren Platz in unserem Herzen: Das Herz ...steht uns still, ...hüpft vor Freude, ...geht uns über oder ...wird uns leicht, wenn wir aus unserer Gefühlswelt sprechen. Alle diese Bilder und Redensarten zeigen, das unser innerster Wesenskern berührt ist: Wer vom Herzen redet, redet vom ganzen Menschen.

Das in reiner Handarbeit gefertigte Diamant-Herz ist ein Symbol der Liebe und der energetischen Kraft dieses Gefühls, das Berge versetzen kann. Ein Geschenk von Herzen an Alle, die wir lieben - festgehalten und potenziert durch ein Karat Naturdiamant.



Der Diamant - Vitalisierung und Harmonisierung für Körper und Geist

"Der Diamant" ist bekannt für seine hohe Lichtdurchlässigkeit und Brillanz. Außerdem ist er das härteste bekannte Material aufgrund der sehr starken Kräfte, welche die Atome des Diamanten miteinander verbinden. Die Kohlenstoffatome, die den Diamanten bilden, sind in allen drei Raumrichtungen regelmäßig angeordnet und formen damit ein in allen Richtungen frei schwingfähiges Kristallgitter..



Durch die starken Kräfte, die im Inneren des Diamanten wirksam sind, schwingt der Diamantkristall auf sehr hohen Frequenzen. Hohen Frequenzen entsprechen hohe Energien. Durch die regelmäßige Anordnung der Kohlenstoffatome bauen sich im Inneren des Diamanten Schwingungsenergien auf. Der Diamant verdichtet damit Energie und tauscht diese mit seiner Umgebung aus.

Eingebettet in eine symmetrische Quarzglasstruktur entstehen Energieobjekte, die gleichermaßen als Energie sammelnde und Energie spendende Generatoren wirken. Damit kann die stark vitalisierende und harmonisierende Wirkung erklärt werden, die diese Energieobjekte mit Naturdiamanten auf das menschliche Energiesystem ausüben - auf Körper und Geist gleichermaßen."

EINBLICK:



Freuen Sie sich auf Produkthighlights die in Kürze erhältlich sein werden. Wie z.B. unser Diamantzepter - entwickelt um auf Reisen auf schnelle und sichere Art Getränke zu energetisieren. Oder unser bewährter Graphitchip, jetzt auch mit 10 Karat Naturdiamant im ansprechenden Design uvm. Mehr Produkte demnächst in unserem Hauptkatalog.

